

การจัดหน่วยงานพัสดุของส่วนกำลังรบ

หน่วยต้นสังกัด	คลังใหญ่	คลังหน่วยต้นสังกัด	คลังหน่วยรอง	คลังหน่วยซ่อม สร้าง หรือผลิต	คลังหน่วยแพทย์
		คลังหน่วยต้นสังกัด กองเทคนิค			
		- หมวดบริการเชื้อเพลิง กองเทคนิค			
		- หมวดคลังพัสดุ แผนกช่างโยธา			
		- หมวดคลังพัสดุ แผนกขนส่ง			
		- โรงพยาบาลกองบิน			
กองบิน ๕	-	- ฝ่ายพลธิการ	- หมวดสนับสนุนฝูงบิน ๕๐๑	ฝูงบิน ๕๐๑	-
		- หมวดคลังพัสดุ แผนกช่างอากาศ	- แผนกธุรการ	- หมวดคลังพัสดุ ฝ่ายการช่าง	
		กองเทคนิค	- กองร้อยสนับสนุน	- หมู่คลังพัสดุ ฝ่ายสื่อสารอิเล็กทรอนิกส์	
		- หมวดคลังพัสดุ แผนกสื่อสาร	กองพันทหารอากาศโยธิน	- หมู่คลังพัสดุ ฝ่ายสรรพาวุธประจำ	
		กองเทคนิค		อากาศยาน	
		- หมู่คลังพัสดุ ฝ่ายสรรพาวุธ			
		กองเทคนิค			
		- หมวดบริการเชื้อเพลิง กองเทคนิค			
		- หมวดคลังพัสดุ แผนกช่างโยธา			
		- หมวดคลังพัสดุ แผนกขนส่ง			
		- โรงพยาบาลกองบิน			
กองบิน ๕๖	-	- ฝ่ายพลธิการ	- หมวดสนับสนุนฝูงบิน ๕๖๑	ฝูงบิน ๕๖๑	-
		- หมวดคลังพัสดุ แผนกช่างอากาศ	- แผนกธุรการ	- หมวดคลังพัสดุ ฝ่ายการช่าง	
		กองเทคนิค	- กองร้อยสนับสนุน	- หมู่คลังพัสดุ ฝ่ายสื่อสารอิเล็กทรอนิกส์	
		- หมวดคลังพัสดุ แผนกสื่อสาร	กองพันทหารอากาศโยธิน		

การจัดตั้งหน่วยงานการวิจัยและพัฒนาของส่วนกำลังรบ

หน่วยต้นสังกัด	คลังใหญ่	คลังหน่วยต้นสังกัด	คลังหน่วยรอง	คลังหน่วยซ่อม สร้าง หรือผลิต	คลังหน่วยแพทย์
		อิเล็กทรอนิกส์ กองเทคนิค		อิเล็กทรอนิกส์ สร้าง หรือผลิต	คลังหน่วยแพทย์
		อิเล็กทรอนิกส์ กองเทคนิค		อิเล็กทรอนิกส์ ฝ่ายสรรพาวุธอิเล็กทรอนิกส์	
		- หมู่คลังพัสดุ ฝ่ายสรรพาวุธ			
		กองเทคนิค			
		- หมวดบริการเชื้อเพลิง กองเทคนิค			
		- หมวดคลังพัสดุ แผนกช่างโยธา			
		- หมวดคลังพัสดุ แผนกขนส่ง			
		- โรงพยาบาลกองบิน			
กองบิน ๖	-	- ฝ่ายพลกิจการ	- หมวดสนับสนุนฝูงบิน ๖๐๑,	ฝูงบิน ๖๐๑, ๖๐๒, ๖๐๓, ๖๐๔	-
		- หมวดคลังพัสดุ แผนกช่างอากาศ	๖๐๒ รักษาพระองค์, ๖๐๓, ๖๐๔	- หมวดคลังพัสดุ ฝ่ายการช่าง	
		กองเทคนิค	- แผนกธุรการ	- หมู่คลังพัสดุ ฝ่ายสื่อสารอิเล็กทรอนิกส์	
		- หมวดคลังพัสดุ แผนกสื่อสาร	- กองร้อยสนับสนุน		
		อิเล็กทรอนิกส์ กองเทคนิค	กองพันทหารอากาศโยธิน		
		- หมวดบริการเชื้อเพลิง กองเทคนิค			
		- หมวดคลังพัสดุ แผนกช่างโยธา			
		- หมวดคลังพัสดุ แผนกขนส่ง			
		- โรงพยาบาลกองบิน			
กองบิน ๗	-	- ฝ่ายพลกิจการ	- หมวดสนับสนุนฝูงบิน ๗๐๑, ๗๐๒	ฝูงบิน ๗๐๑, ๗๐๒	-
		- หมวดคลังพัสดุ แผนกช่างอากาศ	- แผนกธุรการ	- หมวดคลังพัสดุ ฝ่ายการช่าง	

การจัดหน่วยงานพัสดุของส่วนกำลังรบ

หน่วยงานสังกัด	คลังใหญ่	คลังหน่วยต้นสังกัด	คลังหน่วยรอง	คลังหน่วยซ่อม สร้าง หรือผลิต	คลังหน่วยแพทย์
	กองเทคนิค	กองเทคนิค	- กองร้อยสนับสนุน	- หมู่คลังพัสดุ ฝ่ายสื่อสารอิเล็กทรอนิกส์	
	- หมวดคลังพัสดุ แผนกสื่อสารอิเล็กทรอนิกส์ กองเทคนิค	- หมวดคลังพัสดุ แผนกสื่อสารอิเล็กทรอนิกส์ กองเทคนิค	กองพันทหารอากาศโยธิน	- หมู่คลังพัสดุ ฝ่ายสรรพาวุธอิเล็กทรอนิกส์	
	- หมวดคลังพัสดุ แผนกสรรพาวุธ กองเทคนิค	- หมวดบริการเชื้อเพลิง กองเทคนิค			
	- หมวดคลังพัสดุ แผนกช่างโยธา	- หมวดคลังพัสดุ แผนกช่างโยธา			
	- หมวดคลังพัสดุ แผนกขนส่ง	- หมวดคลังพัสดุ แผนกขนส่ง			
	- โรงพยาบาลกองบิน	- โรงพยาบาลกองบิน			
โรงเรียนการบิน	- ฝ่ายพัสดุ กองซ่อมอากาศยาน (รับผิดชอบพัสดุสายช่างอากาศ, สรรพาวุธ, สื่อสารอิเล็กทรอนิกส์ ภาคอากาศ)	- ฝ่ายพัสดุ กองซ่อมอากาศยาน (รับผิดชอบพัสดุสายช่างอากาศ, สรรพาวุธ, สื่อสารอิเล็กทรอนิกส์ ภาคอากาศ)	- ฝ่ายธุรการ กองการศึกษา - กองร้อยสนับสนุน กองพันทหารอากาศโยธิน - แผนกธุรการ		-
	- หมวดคลัง แผนกสื่อสาร (รับผิดชอบพัสดุสายสื่อสาร อิเล็กทรอนิกส์ภาคพื้น)	- หมวดคลัง แผนกสื่อสาร (รับผิดชอบพัสดุสายสื่อสาร อิเล็กทรอนิกส์ภาคพื้น)	หมายเหตุ โรงเรียนการบิน ไม่มีคลังหน่วยต้นสังกัดรับผิดชอบพัสดุสายการแพทย์ เพราะโรงเรียนการบินขอรับการบริการด้านการแพทย์ จากโรงพยาบาลจันทบุรีเวชภัณฑ์ กรมแพทย์ทหารอากาศ		
	- หมวดคลัง แผนกพลาธิการ	- หมวดคลัง แผนกพลาธิการ	แต่แผนกฝึกยิงชีพ กองการศึกษา โรงเรียนการบิน มีความจำเป็นต้องใช้พัสดุสายการแพทย์		
	- หมวดคลังพัสดุ แผนกช่างโยธา	- หมวดคลังพัสดุ แผนกช่างโยธา	สำหรับการฝึกยิงชีพ จึงเห็นสมควรให้โรงพยาบาลจันทบุรีเวชภัณฑ์ตามร้องขอ		
	กองบริการ	กองบริการ			

การจัดหน่วยงานพัฒนาของส่วนกำลังรบ

หน่วยงานสังกัด	คลังใหญ่	คลังหน่วยต้นสังกัด	คลังหน่วยรอง	คลังหน่วยซ่อม สร้าง หรือผลิต	คลังหน่วยแพทย์
		คลังหน่วยต้นสังกัด			
	- หมวดคลังพัสดุ แผนกขนส่ง				
	กองบริการ				
	- หมวดบริการเชื้อเพลิง แผนกขนส่ง				
	กองบริการ				
หน่วยบัญชาการ	-	- ฝ่ายพัสดุ แผนกบริการ กองบริการ	- หมวดพัสดุ ฝ่ายสนับสนุน	- ฝ่ายพัสดุและซ่อมเครื่องดุริยางค์	-
อากาศโยธิน			แผนกสนับสนุน กองสนับสนุน	- แผนกบริการ กองดุริยางค์ทหารอากาศ	
			ศูนย์การทหารอากาศโยธิน		
			- หมวดพัสดุ กองร้อยสนับสนุน		
			กรมปฏิบัติการพิเศษ		
			- กองร้อยสนับสนุน กองพันทหาร		
			อากาศโยธิน ๑, ๒, ๓ กรมทหาร		
			อากาศโยธินรักษาพระองค์		
			- กองร้อยสนับสนุน กองพันทหาร		
			อากาศโยธิน ๑, ๒ กรมทหาร		
			อากาศโยธินต่อสู้อากาศยาน		
			รักษาพระองค์		
กรมควบคุมการ	-	- ฝ่ายพัสดุ กองบริการ	- หมวดพัสดุ กองค้นหาและช่วยชีวิต	- แผนกซ่อมบำรุงและพัสดุ	-
ปฏิบัติทางอากาศ		- ฝ่ายพัสดุ กองสื่อสารอิเล็กทรอนิกส์	- ฝ่ายบริการ ศูนย์ควบคุมการปฏิบัติ	กองลาดตระเวนทางอากาศ	
			ทางอากาศ ๑-๓ ศูนย์ป้องกัน	- แผนกเครื่องมีดตรวจอากาศ กองข่าวอากาศ	
			ทางอากาศ	- แผนกสื่อสาร ศูนย์ควบคุมการปฏิบัติ	

การจัดหน่วยงานพัสดุของส่วนกำลังรบ

หน่วยงานสังกัด	คลังใหญ่	คลังหน่วยต้นสังกัด	คลังหน่วยรอง	คลังหน่วยซ่อม สร้าง หรือผลิต	คลังหน่วยแพทย์
			- ฝ่ายบริการ ศูนย์ควบคุมและรายงาน ศูนย์ป้องกันทางอากาศ	ทางอากาศ ศูนย์ป้องกันทางอากาศ	
			- ฝ่ายบริการ สถานีรายงาน	- ฝ่ายสื่อสาร ศูนย์ควบคุมและรายงาน	
			ศูนย์ป้องกันทางอากาศ	ศูนย์ป้องกันทางอากาศ	
			- ฝ่ายบริการ สถานีรายงาน	- หมวดสื่อสาร สถานีรายงาน	
			ศูนย์ป้องกันทางอากาศ	ศูนย์ป้องกันทางอากาศ	

การจัดหน่วยงานพัสดุของส่วนส่งกำลังบำรุง

หน่วย	คลังใหญ่	คลังหน่วยต้นสังกัด	คลังหน่วยรอง	คลังหน่วยซ่อม สร้างหรือผลิต	คลังหน่วยแพทย์
กรมช่างอากาศ	กองพัสดุช่างอากาศ กองพัสดุเชื้อเพลิง	- หมวดคลังพัสดุ ฝ่ายบริการ กองซ่อมอากาศยาน ๑	-	- ฝ่ายควบคุมพัสดุ แผนกจัดตำเนินงาน กองซ่อมอากาศยาน ๑	- แผนกแพทย์ กองบริการ
		- หมวดคลังพัสดุ ฝ่ายบริการ กองซ่อมอากาศยาน ๒		- ฝ่ายควบคุมพัสดุ แผนกจัดตำเนินงาน กองซ่อมอากาศยาน ๒	
		- หมวดคลังพัสดุ ฝ่ายบริการ กองซ่อมเครื่องยนต์		- ฝ่ายควบคุมพัสดุ แผนกจัดตำเนินงาน กองซ่อมเครื่องยนต์	
		- หมวดคลังพัสดุ ฝ่ายบริการ กองซ่อมบริภัณฑ์		- ฝ่ายควบคุมพัสดุ แผนกจัดตำเนินงาน กองซ่อมบริภัณฑ์	
		- ฝ่ายพัสดุ กองบริการ		- ฝ่ายควบคุมพัสดุ แผนกจัดตำเนินงาน กองโรงงาน	
กรมสื่อสารอิเล็กทรอนิกส์	กองพัสดุสื่อสาร	- ฝ่ายพัสดุ กองบริการ	-	- ฝ่ายคลังพัสดุ กองกิจการกระจายเสียง และกิจการโทรทัศน์	-
ทหารอากาศ	อิเล็กทรอนิกส์			- ฝ่ายคลังพัสดุ กองมหาวิทยาลัย - ฝ่ายคลังพัสดุ กองคอมพิวเตอร์ - ฝ่ายคลังพัสดุ กองอิเล็กทรอนิกส์ - ฝ่ายคลังพัสดุ กองสื่อสารโทรคมนาคม - ฝ่ายคลังพัสดุ กองโรงงาน	

การจัดหน่วยงานพัฒนาของส่วนส่งกำลังบำรุง

หน่วย	คลังใหญ่	คลังหน่วยต้นสังกัด	คลังหน่วยรอง	คลังหน่วยซ่อม สร้างหรือผลิต	คลังหน่วยแพทย์
กรมขนส่งทหารอากาศ	กองพัสดุพาหนะ	- แผนกพัสดุ กองบริการ	-	- หมวดพัสดุ กองพัสดุพาหนะ	-
กรมสรรพาวุธทหารอากาศ	กองพัสดุสรรพาวุธ	- หมวดพัสดุ ฝ่ายสนับสนุน กองบริการ	-	- ฝ่ายคลังพัสดุ แผนกจัดซื้อดำเนินงาน กองโรงงานสรรพาวุธ ๑	-
		- หมวดพัสดุ ฝ่ายบริการ กองโรงงานสรรพาวุธ ๔		- ฝ่ายคลังพัสดุ แผนกจัดซื้อดำเนินงาน กองโรงงานสรรพาวุธ ๒	
				- ฝ่ายคลังพัสดุ แผนกจัดซื้อดำเนินงาน กองโรงงานสรรพาวุธ ๓	
				- ฝ่ายคลังพัสดุ แผนกจัดซื้อดำเนินงาน กองโรงงานสรรพาวุธ ๔	
				- ฝ่ายคลังพัสดุ แผนกจัดซื้อดำเนินงาน กองโรงงานสรรพาวุธ ๕	
กรมแพทย์ทหารอากาศ	กองเวชบริภัณฑ์	- ฝ่ายพัสดุ กองบริการ	-	-	- หมวดธุรการ
		- ฝ่ายพัสดุ แผนกส่งกำลังบำรุง			กองเวชศาสตร์ป้องกัน
		กองบริการ โรงพยาบาลภูมิพล อุดรเดช			- กองเภสัชกรรม
					โรงพยาบาลภูมิพล อุดรเดช

การจัดหน่วยงานพัฒนาของส่วนส่งกำลังบำรุง

หน่วย	คลังใหญ่	คลังหน่วยต้นสังกัด	คลังหน่วยรอง	คลังหน่วยซ่อม สร้างหรือผลิต	คลังหน่วยแพทย์
		- ฝ่ายพัสดุ แผนกบริการ กองอำนวยการ โรงพยาบาล จันทบุรี			- แผนกเภสัชกรรม โรงพยาบาลจันทบุรี
กรมช่างโยธาทหารอากาศ	กองพัสดุช่างโยธา	- ฝ่ายคลังพัสดุ กองบริการ	-	- ฝ่ายคลังพัสดุ กองสนับสนุน - ฝ่ายคลังพัสดุ กองไฟฟ้า - ฝ่ายคลังพัสดุ กองประปาและสุขาภิบาล - ฝ่ายคลังพัสดุ กองดับเพลิงและกู้ภัย - ฝ่ายคลังพัสดุ กองอาคาร - ฝ่ายคลังพัสดุ กองโรงงาน	-
กรมพลธิการทหารอากาศ	กองพัสดุพลธิการ	- ฝ่ายพัสดุ กองบริการ	- แผนกควบคุมพัสดุ กองพัสดุพลธิการ	- ฝ่ายคลังพัสดุ กองโรงงาน	-

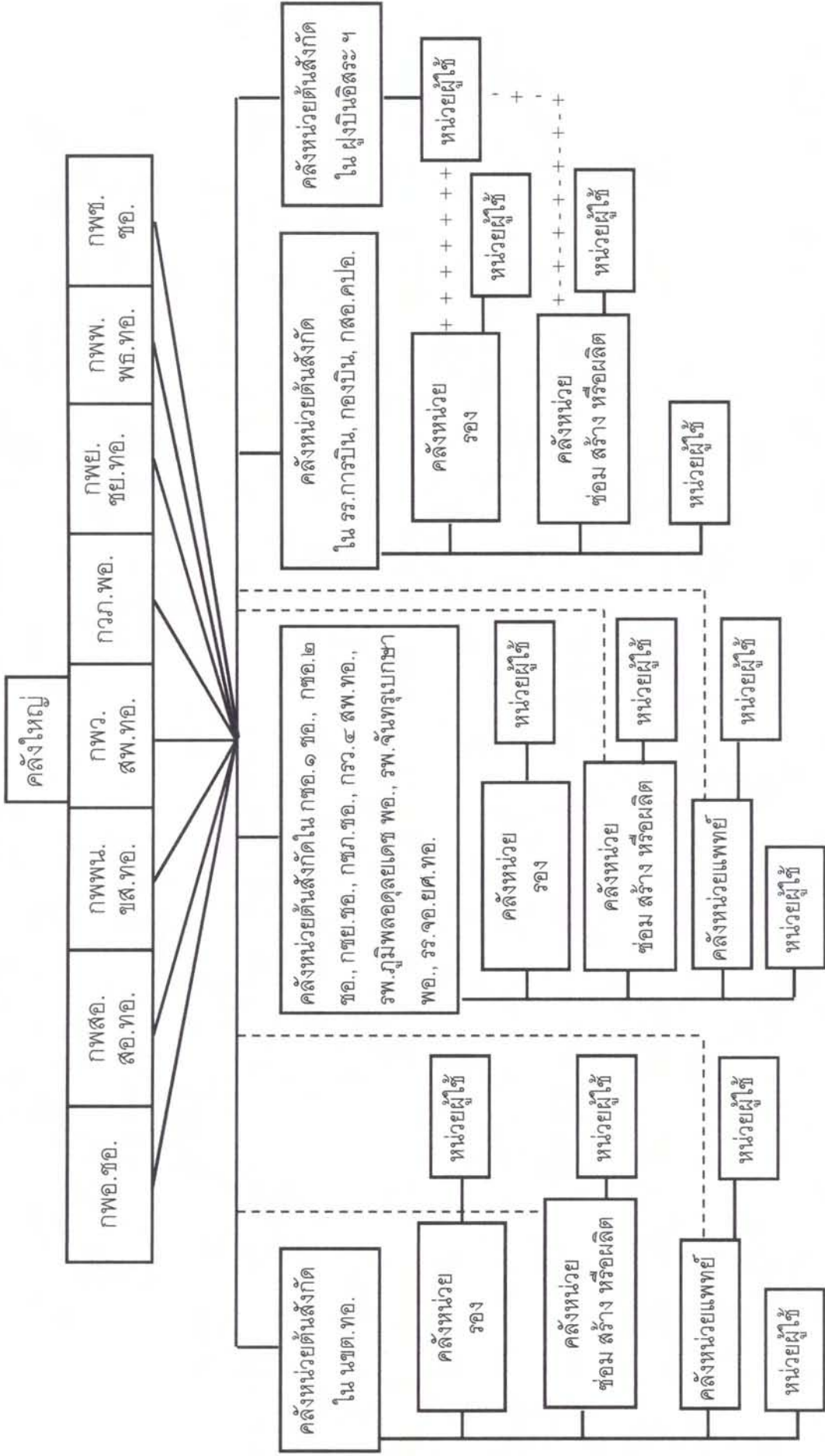
การจัดหน่วยงานพัฒนาของส่วนการศึกษา

หน่วย	คลังใหญ่	คลังหน่วยต้นสังกัด	คลังหน่วยรอง	คลังหน่วยซ่อม สร้างหรือผลิต	คลังหน่วยแพทย์
กรมยุทธศึกษาทหารอากาศ	-	- ฝ่ายพัสดุ กองบริการ	- ฝ่ายธุรการ กองการศึกษา โรงเรียนจ่าอากาศ	-	-
		- ฝ่ายพลธิการ แผนกบริการ กองบริการ โรงเรียนจ่าอากาศ	- กองนักเรียน โรงเรียนจ่าอากาศ		
โรงเรียนนายเรืออากาศ	-	- ฝ่ายพัสดุ กองบริการ	- แผนกอุปการณการศึกษา กองอำนาจการศึกษ	-	-
			- กรมนักเรียนนายเรืออากาศ รักษาพระองค์		

การจัดหน่วยงานพัสดุของส่วนกิจการพิเศษ

หน่วย	คลังใหญ่	คลังพัสดุต้นสังกัด	คลังหน่วยรอง	คลังหน่วยซ่อม สร้างหรือผลิต	คลังหน่วยแพทย์
สำนักงานผู้บังคับทหารอากาศ ดอนเมือง	-	- ฝ่ายพัสดุ แผนกบริการ	- ฝ่ายสื่อสารอิเล็กทรอนิกส์ แผนกบริการ - ฝ่ายช่างโยธา แผนกบริการ - ฝ่ายขนส่ง แผนกบริการ - กองร้อยสนับสนุน กรมทหารสวนสัตว์ ทหารอากาศ	-	-
กรมสวัสดิการทหารอากาศ	-	- ฝ่ายพัสดุ กองบริการ	- แผนกสถานที่และอุปกรณ์กีฬา กองการกีฬา	-	-
สถาบันเวชศาสตร์การบิน กองทัพอากาศ	-	- แผนกธุรการ	-	-	-
ศูนย์วิจัยพัฒนาวิทยาศาสตร์ เทคโนโลยีการบินและอวกาศ กองทัพอากาศ	-	- แผนกพัสดุ กองบริการ	- กองวิทยาศาสตร์	- กองสนับสนุนการวิจัยและเทคโนโลยีสารสนเทศ	-

แผนภูมิการเบิกจ่ายและส่งเสริมพันธกิจระหว่างหน่วยงานผู้ใช้ คลังหน่วย และคลังใหญ่



หมายเหตุ ———— เบิกจ่ายและส่งเสริมพันธกิจทุกสายงานพัสดุ (ยกเว้นคลังหน่วยต้นสังกัดใน รร.การบิณ, กองบิน และ กสอ.คปอ. ให้เบิกจ่ายและส่งเสริมพันธกิจเฉพาะสายงานพัสดุที่อยู่ในความรับผิดชอบ)
 - - - - - เบิกจ่ายและส่งเสริมพันธกิจตรงไปคลังใหญ่ได้ (เฉพาะพัสดุภาครัฐ วัสดุและอะไหล่ที่ใช้ในการซ่อม สร้าง หรือผลิต เฉพาะสายงานพัสดุที่รับผิดชอบ ยา เคมีภัณฑ์ และเวชภัณฑ์
 + + + + + ประเภทใช้สิ้นเปลือง)
 + - - - + เบิกจ่ายและส่งเสริมพันธกิจเฉพาะพัสดุสาย สภ.ภาคพื้น ผ่านคลังหน่วยรองของกองการบินต้นสังกัด
 + - - - + เบิกจ่ายและส่งเสริมพันธกิจเฉพาะพัสดุสาย ชอ., สอ. และ สพ. ที่ใช้กับอากาศยาน ผ่านคลังหน่วยซ่อม สร้าง หรือผลิต ของผู้ปฏิบัติงานต้นสังกัด

คำอธิบายประกอบ

ผนวก ข แผนปฏิบัติการเบิกจ่ายและส่งคืนพัสดุระหว่างหน่วยผู้ใช้ คลังหน่วย และคลังใหญ่

การเบิกจ่ายและส่งคืนพัสดุ กำหนดให้หน่วยงานพัสดุของ ทอ. ดำเนินการดังนี้

๑. หน่วยผู้ใช้ในหน่วยที่มีคลังหน่วยรอง ให้เบิกจ่ายและส่งคืนพัสดุตรงไปยังคลังหน่วยรองของหน่วยขึ้นตรงส่วนราชการหรือหน่วยงานนั้น ๆ

๒. หน่วยผู้ใช้ในหน่วยที่ไม่มีคลังหน่วยรอง ให้เบิกจ่ายและส่งคืนพัสดุตรงไปยังคลังหน่วยต้นสังกัดของส่วนราชการหรือหน่วยงานนั้น ๆ ได้ ทั้งนี้ ให้หัวหน้าส่วนราชการกำหนดหน่วยปฏิบัติงานด้านการพัสดุในฐานะหน่วยผู้ใช้เพียงหน่วยเดียวในแต่ละหน่วยขึ้นตรงส่วนราชการหรือหน่วยงานนั้น ๆ

๓. หน่วยผู้ใช้ในฝูงบินอิสระปฏิบัติราชการสนาม ให้เบิกจ่ายและส่งคืนพัสดุสายสรรพาวุธภาคพื้นผ่านคลังหน่วยรองของกองบินต้นสังกัด สำหรับพัสดุสายช่างอากาศ สื่อสารอิเล็กทรอนิกส์ และสรรพาวุธที่ใช้กับอากาศยาน ให้เบิกจ่ายและส่งคืนพัสดุผ่านคลังหน่วยซ่อม สร้าง หรือผลิต ของฝูงบินต้นสังกัด ส่วนการเบิกจ่ายและส่งคืนพัสดุสายอื่นให้ผ่านคลังหน่วยต้นสังกัด

๔. หน่วยผู้ใช้ในศูนย์ปฏิบัติการกองทัพอากาศ ให้ขอรับการสนับสนุน เบิกจ่าย และส่งคืนพัสดุไปยังคลังหน่วยต้นสังกัดกรมสารบรรณทหารอากาศ (ยกเว้น หน่วยผู้ใช้ในศูนย์ยุทธการทางอากาศ ศูนย์ปฏิบัติการกองทัพอากาศ ให้ขอรับการสนับสนุน เบิกจ่ายและส่งคืนพัสดุไปยังคลังหน่วยต้นสังกัดกรมควบคุมการปฏิบัติทางอากาศ)

๕. คลังหน่วยรอง ให้เบิกจ่ายและส่งคืนพัสดุไปยังคลังหน่วยต้นสังกัด (ยกเว้นคลังหน่วยรองในสังกัด กรมควบคุมการปฏิบัติทางอากาศ เฉพาะศูนย์ควบคุมการปฏิบัติทางอากาศ ศูนย์ควบคุมและรายงาน สถานีรายงาน และศูนย์สนับสนุนทางอากาศโดยตรง สามารถเบิกจ่ายและส่งคืนวัสดุและอะไหล่ที่ใช้ในการซ่อม สร้าง หรือผลิต เฉพาะสายงานพัสดุที่รับผิดชอบ ยา เคมีภัณฑ์ และเวชภัณฑ์ประเภทใช้สิ้นเปลือง น้ำมันเชื้อเพลิงและหล่อลื่น ตรงไปยังคลังใหญ่ได้)

๖. คลังหน่วยซ่อม สร้าง หรือผลิต ให้เบิกจ่ายและส่งคืน พักชำระวัสดุ วัสดุและอะไหล่ที่ใช้ในการซ่อม สร้าง หรือผลิต เฉพาะสายงานพัสดุที่รับผิดชอบตรงไปยังคลังใหญ่ได้ (ยกเว้น กองบินให้ผ่านคลังหน่วยต้นสังกัด) สำหรับการเบิกจ่ายและส่งคืนพัสดุสายอื่นให้ผ่านคลังหน่วยต้นสังกัด

๗. คลังหน่วยแพทย์ ให้เบิกจ่ายและส่งคืนพัสดุประเภท ยา เคมีภัณฑ์ และเวชภัณฑ์ประเภทใช้สิ้นเปลืองตรงไปยังคลังใหญ่ได้ สำหรับการเบิกจ่ายและส่งคืนพัสดุสายอื่นให้ผ่านคลังหน่วยต้นสังกัด

๘. คลังหน่วยต้นสังกัด ให้เบิกจ่ายและส่งคืนพัสดุตรงไปยังคลังใหญ่ได้ทุกสายงานพัสดุ (ยกเว้น โรงเรียนการบิน กองบิน และกองสื่อสารอิเล็กทรอนิกส์ กรมควบคุมการปฏิบัติทางอากาศ ให้เบิกจ่ายและส่งคืนพัสดุตรงไปยังคลังใหญ่ได้เฉพาะสายงานพัสดุที่รับผิดชอบ)

๙. การเบิกจ่าย ...

๙. การเบิกจ่ายและส่งคืนพัสดุดระหว่างคลังใหญ่กับคลังใหญ่ ให้กระทำเฉพาะตามแผนโครงการ หรือตามคำสั่งที่กำหนดให้ดำเนินการได้

หมายเหตุ การเบิกจ่ายและส่งคืนพัสดุในกรณีเร่งด่วนตามโครงสร้างการจัดหน่วยอัตราเฉพาะกิจให้กระทำตามแผนหรือคำสั่งที่กำหนดให้ดำเนินการได้

ผนวก ค

บัญชีสำรวจพัสดุ

หน้า ของ หน้า

หน่วย

วันที่ทำการสำรวจ ตั้งแต่ ถึง

ลำดับ	หมายเลขพัสดุ	ชื่อพัสดุ	หน่วย นับ	จำนวนตามบัญชี	จำนวนที่นับได้	ขาด	เกิน	หมายเหตุ

เจ้าหน้าที่สำรวจพัสดุ

.....

.....

คำอธิบายประกอบ หมวด ก บัญชีสำรวจพัสดุ

๑. "บัญชีสำรวจพัสดุ" ลงประเภทพัสดุที่ทำการสำรวจ โดยแยกออกตามสายงานพัสดุและแบ่งออกเป็นยุคภณิกณ์ต์ และไม่ไช่ยุคภณิกณ์ต์
๒. "หน้า ของ หน้า" ลงหน้าที่ ๑, ๒, ตามความเป็นจริงในชื่อของหน้า และลงจำนวนทั้งหมดในชื่อของหลัง เช่น หน้า ๑ ของ ๓ หน้า, หน้า ๒ ของ ๓ หน้า เป็นต้น
๓. "หน่วย" ลงชื่อหน่วยงานพัสดุที่ทำการสำรวจพัสดุ
๔. "วันที่ทำการสำรวจ ตั้งแต่ ถึง" ลงวัน เดือน ปี ที่เริ่มทำการสำรวจในชื่อของตั้งแต่ ถึง
๕. "ของ " ลำดับ " ลงหมายเลขลำดับรายการพัสดุที่ทำการสำรวจในครั้งนั้น
๖. "ของ " หมายเลขพัสดุ " ลงหมายเลขพัสดุที่ทำการสำรวจ
๗. "ของ " ชื่อพัสดุ " ลงชื่อพัสดุที่ทำการสำรวจ
๘. "ของ " หน่วยนับ " ลงชื่อเรียกหน่วยนับพัสดุตามที่กำหนดไว้ เช่น อัน เครื่อง ชุด เป็นต้น
๙. "ของ " จำนวนตามบัญชี " ลงจำนวนพัสดุตามบัญชีคุมพัสดุ
๑๐. "ของ " จำนวนที่นับได้ " ลงจำนวนพัสดุตามที่ตรวจนับได้
๑๑. "ของ " ขาด " และช่อง " เกิน " ลงจำนวนผลต่างระหว่างจำนวนตามบัญชีคุมพัสดุและจำนวนที่ตรวจนับได้ ถ้าจำนวนตามบัญชีคุมพัสดุสูงกว่าจำนวนที่ตรวจนับได้ ให้ลงผลต่างในช่อง " ขาด " ถ้าจำนวนตามบัญชีคุมพัสดุต่ำกว่าจำนวนที่ตรวจนับได้ ให้ลงผลต่างในช่อง " เกิน "
๑๒. "ของ " หมายเหตุ " ลงรายละเอียดอื่น ๆ ที่จำเป็นหรือเกี่ยวข้อง (พัสดุชำรุด เสียหาย สูญหายหรือไม่จำเป็นใช้ราชการต่อไป และหน่วยได้ดำเนินการไปแล้วอย่างไร)
๑๓. "ของ " เจ้าหน้าที่สำรวจพัสดุ " ลงลายมือชื่อเจ้าหน้าที่สำรวจพัสดุ เพื่อรับรองบัญชีสำรวจพัสดุ